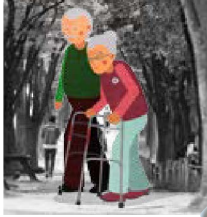




인천에서 즐기는
작은 중국 여행
차이나타운

인천의 섬
신·시·모도
팔미도
덕적도



처음만난
바다와 섬
그리고

장애인을 위한
인천관광가이드북

인천

인천광역시 인천관광공사



처음만난
바다와 섬
그리고
인천



인천 연수구 갯벌로 12
미추홀타워 16·17F
TEL. 032-899-7454
FAX. 032-899-7403
www.travelicn.or.kr



도심속
휴식공간
인천대공원



역사와 문화,
즐거움이 있는
인천의 대표관광지
월미도·영종도



한국에서
가장 모던한 도시
송도국제도시





마음으로 인천의 자연을 느끼고 가고 싶었던 도시 곳곳을 찾아가는
즐겁고 행복한 인천 여행이 펼쳐집니다.
문득 ‘처음’이라는 말이 의미 있게 다가옵니다.
여행에 참여했던 많은 분들이 아침부터 저녁까지 하루 종일 여행은
처음이라 말합니다. 인천의 섬과 자연, 역사와 문화, 도시경관은 우리 모두의 것인데
장애인이란 이유로 많이 누리지 못했습니다.
바다가 주는 푸르름과 산이 주는 신선함, 도시가 주는 쾌적함을 누리다보니
지친 몸과 마음에 새살이 돋는 듯합니다.
바다와 섬, 도심 수상택시, 유람선과 갈매기
그리고 맛있는 음식이 있는 인천으로 지금 떠납니다!

인천관광 몸과 마음이 처음처럼 즐겁다

CONTENTS

송도국제도시

04

차이나타운

10

월미도·영종도

16

섬 - 신·시·모도, 팔미도, 덕적도

22

인천대공원

32



한국에서 가장 모던한 도시

송도국제도시

SONGDO INTERNATIONAL CITY

여행 코스 1

송도국제도시는 한국에서 가장 모던한 도시 형태를 이루고 있다. 송도센트럴파크 산책, 수상택시(웨스트보트하우스) 승선, 인천도시역사관 투어, G타워 전망대에 올라 사방으로 펼쳐진 도시 구경하기 등 다양한 관광이 가능하다. 보도가 평탄하기에 휠체어 이동에 어려움이 없다.



친절한 여행팁

- 개별 여행인 경우**

인천도시철도 1호선을 타고 '센트럴파크역'에 내린다. 인천도시역사관, 트라이보울, G타워가 가까운 곳에 있어 짧은 동선으로 여러 포인트를 돌아볼 수 있다.
- 단체 여행인 경우**

송도국제도시는 도로가 넓어 대형버스를 운용하기에 용이하다. 인천도시역사관, G타워, 수상택시(웨스트보트하우스), 트리플스트리트 식당가 등에 정차할 경우, 장애인 편의한 승하차가 가능하다.
- 가까운 관광안내소**

인천종합관광안내소 ☎ 032-832-3031 📍 연수구 인천타워대로 234

· 꼭 봐야 할 명소 ·

COURSE 1 인천도시역사관

인천항 개항부터 인구 300만의 대도시로 성장하기까지, 인천이 걸어왔던 과정과 역사를 한눈에 살펴볼 수 있다. 개항장 미니어처를 걷다 보면 마치 100여 년 전으로 돌아간 듯한 느낌을 받는다. 전시공간은 1~3층이며 엘리베이터로 연결되어 있어 이동이 편리하다.

- 연수구 인천타워대로 238 ☎ 032-850-6000 🅕 대형버스 정차 가능
- 🌐 <http://compact.incheon.go.kr>



COURSE 2 트라이보울

트라이보울은 복합문화공간이다. 물 위에 산을 거꾸로 세워놓은 듯 아래는 좁고 위로 갈수록 넓어지는 건물 세 개가 붙어 있다. 저녁이면 건물 외관이 빛으로 물들어 야경 사진을 찍기에 좋다. 센트럴파크역 바로 앞에 있어 접근성이 좋다. 건물 아래에 물이 있고, 따로 경계표시가 없기에 이동 시 약간 주의가 필요하다.

- 연수구 인천타워대로 250 ☎ 032-455-7185-6
- 🅕 인천도시역사관에서 도보 2분 거리. 혹은 트라이보울 앞에 대형버스 정차 가능
- 🌐 www.tribowl.kr



COURSE 3 송도센트럴파크

송도국제도시 중심부에 있는 공원으로 1.8km 길이의 수로가 있다. 느릿하게 걸으면서 풀을 뜯는 사슴을 구경하거나 다양한 조형물을 관람할 수 있다. 대부분 평지이나 공원의 특성상 약간의 언덕과 계단이 있다.

수로 양쪽 끝에 두 개의 보트하우스가 있다. 카약과 보트를 대여할 수 있는 이스트보트하우스, 수상택시를 탈 수 있는 웨스트보트하우스이다. 공원을 효과적으로 관광하려면 수상택시를 이용하는 것이 좋다. 20분 남짓 공원 중심부를 유람하듯 편안하게 즐길 수 있기 때문이다.

- 연수구 테크노파크로 196 🅕 공원 옆으로 대형버스 정차 가능
- 🌐 www.insiseol.or.kr/institution_guidance/central_park



웨스트보트하우스
(트라이보울에서 약 800m 거리)

- ☎ 연수구 송도동 84
- ☎ 070-4237-4609



COURSE 4 GE타워전망대(IFEZ홍보관)

송도국제도시의 모습을 한눈에 볼 수 있는 곳으로, 송도 관광에서 빼놓을 수 없는 곳이다. 33층 전체를 전망대와 IFEZ홍보관으로 사용하기에 연중 많은 관광객이 찾는다. 사면이 유리로 되어 있어 송도국제도시와 인천대교를 한눈에 볼 수 있다. 1층에서 33층까지 곧바로 연결된 두 대의 엘리베이터를 이용해서 올라가면 된다. 전통철체의 경우, 3대가 동시 탑승할 수 있다.

- ☎ 연수구 아트센터대로 175 ☎ 032-453-7882-3
- 🌐 www.ifez.go.kr

COURSE 5 K-Live

트리플스트리트 D동에 위치한 홀로그램 극장이다. K-POP 스타들의 홀로그램 공연뿐만 아니라 뮤지컬, 사이언스 우주쇼, 인체쇼 등 다양한 콘텐츠를 상영한다. 중앙 무대를 중심으로 양쪽까지 넓은 화면에서 신기하고 놀라운 홀로그램 영상이 펼쳐진다.

- ☎ 연수구 송도과학로16번길 33-4 ☎ 032-310-9691
- 🌐 <https://klivesongdo.modoo.at>



COURSE 6 송도국제도시 먹거리(NC큐브)

송도국제도시에는 한식, 양식, 퓨전, 일식 등 다양한 음식점들이 있다. 송도센트럴파크 근처에는 NC큐브가 있다. 이곳 음식점은 1~2층에 있기에 엘리베이터를 이용하면 된다. 대형 버스를 이용할 경우, 트리플스트리트에 있는 음식점을 이용해도 좋다. 승하차가 용이하고, 엘리베이터로 접근하기 편리하다.





모던한 도시를 걸으며 인천 역사를 만나고 수상택시 타고 도심을 기분 좋게 가로지른다.



(京劇) Peking Opera

Since the 14th century, was widely prevalent elements of the traditional Chinese Kunqu opera (昆曲) is made tinge.

인천에서 즐기는 작은 중국 여행

차이나타운

CHINATOWN

여행 코스 2

차이나타운은 인천 속의 작은 중국이다. 1883년 인천항이 개항하고 중국인이 인천에 거주하면서 하나의 타운을 형성했다. 오랜 세월이 흘렀지만, 중국 특유의 역사와 문화가 그대로 이어지고 있다. 붉은색과 금색이 조화를 이룬 중국 특유의 화려한 건축물을 구경하고, 한국인 입맛에 맞게 개량된 중화요리를 맛볼 수 있다.



친절한 여행팁

개별 여행인 경우



국철 1호선을 타고 '인천역'에 도착하면, 길 건너편으로 중국식 대문 패루가 서 있다. 경사진 길을 따라 오르면 차이나타운이 좌우로 펼쳐져 있다. 차이나타운에는 삼국지벽화거리, 짜장면박물관과 같은 관광지가 있다. 송월동동화마을은 차이나타운과 길 하나로 연결되어 있다. 서로 인접해 있기에 차이나타운과 송월동동화마을을 연계해서 관광하면 된다.

단체 여행인 경우



대형버스를 이용하는 단체 관광객은 송월동동화마을에서 승하차 하는 것이 좋다. 차이나타운과 바로 연결된 인천역 앞은 교통량이 많기에 여유로운 승하차가 어려울 수 있다. 특히 주말에는 많은 관광객들로 인해 자동차 운행이 어렵기에 지하철이나 버스 등 대중교통을 이용하는 것이 좋다.

가까운 관광안내소



인천역관광안내소
☎ 032-777-1330 📍 중구 제물량로 271

처음만난 바다와 섬 그리고 인천
패루
한중문화관
짜장면박물관
삼국지벽화거리
송월동동화마을
차이나타운

· 꼭 봐야 할 명소 ·

COURSE 1 패루

중국식 전통 대문으로 차이나타운의 대표 상징물이다. 섬세한 조각과 화려한 붉은빛을 보고 있으면 차이나타운에 왔음을 실감하게 된다. 모두 4개의 패루가 있는데, 그중 인천역 앞에 있는 '중화가'라고 써있는 패루가 가장 크고 아름답다. 이곳에서 개별 혹은 단체사진을 많이 한다.

COURSE 2 한중문화관(인천화교역사관)

한국과 중국, 두 문화가 하나의 건물에 모여 있다. 1층은 예술과 문화가 살아있는 상설전시관으로, 2층은 중국의 랜드마크 건물의 미니어처들이 전시되어 있다. 인천화교역사관은 한중문화관과 이어져 있다. 인천에 뿌리내리고 사는 화교의 삶을 기록하고 있다. 엘리베이터로 이동할 수 있으며, 한중문화관 앞에 정자가 있기에 휴식을 취할 수 있다.

☎ 중구 제물량로 238 ☎ 032-760-7860 🌐 www.hanjung.go.kr



COURSE 3 짜장면박물관

짜장면을 처음 만들어 판 옛 공화춘 건물(근대건축문화유산)을 리모델링해 짜장면 테마 박물관으로 만들었다. 짜장면이 만들어진 배경과 역사, 짜장면을 즐기는 사람들, 짜장으로 만든 다양한 제품과 춘장에 대한 것까지, 인천에서 처음 만들어진 국민 음식 짜장면에 대한 모든 정보가 담겨 있다. 전시물을 보다보면 빙그레 웃음 짓게 된다. 짜장면과 관련된 수많은 추억이 떠오르기 때문이다. 2층 규모이며, 엘리베이터가 있다.

☎ 중구 차이나타운로 56-14 ☎ 032-773-9812 🌐 www.icjgss.or.kr/jajangmyeon



COURSE 4 삼국지벽화거리

150m 길이의 담벼락에 삼국지 속 영웅들의 이야기가 모자이크 식으로 타일에 그려져 있다. 모두 77개 이야기로 삼국지의 주요 장면을 묘사하고 있기에 벽화를 따라 걷다 보면 삼국지 한 편을 읽는 것이 된다. 길이 약간 경사져 있지만, 통행이 불편하지는 않다.

☎ 중구 제물량로 238 ☎ 032-760-7860

COURSE 5 송월동동화마을

송월동동화마을에 들어서는 순간, 귀여운 동화 속 주인공들이 관광객을 반긴다. '빨간모자 길', '엄지공주 길' 등 11개 세계 명작동화를 테마로 한다. 아기자기한 벽화 속 동화를 보면서, 컬러풀하고 예쁜 사진을 찍을 수 있다. 다만 계단이 많고 언덕이 있어 휠체어 이동은 조금 어려울 수 있다. 차이나타운과 가까운 곳에 있다.

☎ 중구 자유공원서로37번길 22 ☎ 032-764-7494 🌐 www.fairtalevillag.co.kr



COURSE 6 차이나타운 먹거리

다양한 중화요리가 여행자를 기다린다. 가게마다 조금씩 맛이 다르지만, 어디를 들어가도 평균 이상의 요리를 맛볼 수 있다. 중국식 호떡인 공갈빵, 중국식 팔방 홍두병, 전통 간식 탕후루 등 다양한 길거리 음식을 먹으며 차이나타운을 여행하는 것도 좋다.

차이나타운은 신기하고 재미있는 구경거리가 하나 가득이다.





역사와 문화, 즐거움이 있는 인천의 대표관광지

여행 코스 3

<http://wolmido.allplaces.kr>

월미도·영종도

WOLMIDO ISLAND
YEONGJONGDO ISLAND

월미도에 들어서면 가슴이 탁 트인다. 끝없이 펼쳐진 바다를 보며 힐링하고, 수변 따라 걸으며 여유로운 사색을 즐길 수 있다. 월미전망대를 제외하면 대부분 평지이기에 이동이 편리하다. 인천국제공항에서 자기부상철도를 타고 용유역으로 이동하면 갯벌체험이 가능한 마시란해변이 있다. 부모와 자녀가 갯벌에서 즐거운 시간을 보내며 낙조를 맞는다면 평생 잊지 못할 추억이 된다.



친절한 여행팁

개별 여행인 경우



국철 1호선을 타고 '인천역'에서 내려 자동차나 대중교통을 타고 월미도로 가야 한다. 거리는 2km이며 차로 15~20분 정도 걸린다. 주차는 월미도 서문주차장(무료)에 주차하고, 월미공원의 월미전통정원을 구경하면 된다. 바다를 볼 수 있는 월미문화의거리까지는 도보로 이동하는 것이 좋다. 월미도에서 빼놓을 수 없는 관광 포인트는 한국이민사박물관이다. 도보 이동도 가능하나 월미도의 타 관광 포인트와 조금 떨어져 있기에 가능한 차를 이용하는 것이 좋다.

단체 여행인 경우



대형버스를 이용하는 단체 관광객은 월미도 동문주차장에 정차하면 된다. 장애인전용·대형버스 주차장으로 월미전통정원과 연결되어 있다.

가까운 관광안내소



월미도관광안내소 ☎ 032-765-4169 📍 중구 월미문화로 36
인천국제공항관광안내소 ☎ 032-743-0013, 032-743-0011 📍 중구 공항로 271
인천국제공항제2터미널 관광안내소 ☎ 032-743-0030 📍 중구 공항로 272

· 꼭 봐야 할 명소 ·

COURSE 1 월미전통정원

월미전통정원은 부용지, 애련지 등 한국의 전통정원과 소쇄원, 국담원 등 전국의 아름다운 전통정원을 재현해 놓았다. 길이 평탄하고 수목 사이에 정자가 있어 산책하다가 쉬기에 좋다. 사슴과 토끼 사육장이 후문 쪽에 있다.

☎ 중구 북성동1가 ☎ 032-440-5922



COURSE 2 월미공원 월미전망대

월미산에 있는 월미공원 월미전망대에 오르면, 인천 앞바다가 한눈에 보인다. 대형 선박이 정박해 있는 인천내항과 인천 최고의 노을을 만날 수 있다. 해발고도 108m이기에 가능하면 월미공원안내소에서 출발하는 물범셔틀카를 타고 올라가는 방법을 추천한다.

(성인 기준 : 왕복 1500원, 편도 1000원)

☎ 중구 북성동1가 ☎ 032-440-5922



COURSE 3 월미문화의거리

월미문화의거리에는 깔끔한 횡집과 카페가 있어 바다 경치를 보며 식사와 커피를 즐길 수 있다. 수변 공간 따라 거리가 형성되어 있어 바다를 바라보며 산책해도 좋다. 곳곳에 휴게 시설과 벤치가 준비되어 있다.

☎ 중구 북성동1가 98-57 ☎ 032-764-0842



월미도·영종도 먹거리

- 월미도 - 월미문화의거리 횡집에서 판매하는 활어해물탕은 여행으로 지친 몸에 활력을 준다.
- 영종도 - 갯벌과 바다를 접해 있기에 해물 칼국수가 유명하다. 큼직한 조개와 낙지가 통째로 올라간다.

COURSE 4 한국이민사박물관

월미공원 내에 자리한 박물관으로 우리나라 이민의 역사를 모아놓은 곳이다. 처음 이민을 떠나 하와이에 정착한 한인들의 애환과 개척자로서의 삶도 살펴볼 수 있다. 월미도의 다른 관광지도 떨어져 있기에 차로 이동하는 것이 좋다.

☎ 중구 월미로 329 ☎ 032-440-4710
 http://mkeh.incheon.go.kr



COURSE 5 마시란해변 갯벌 체험(영종도)

마시란해변 갯벌에서 놀다 보면 자연스럽게 자연의 신비를 느끼게 된다. 맨발에 갯벌의 부드러움을 느끼면서 조개잡고, 다양한 바다생물을 만나는 것은 생각 이상의 즐거움을 준다. 영종도에는 다양한 등급의 호텔이 있다. 호텔에서 멋진 하루를 보내고, 탁 트인 갯벌에서 바다를 즐겨보자. 갯벌 체험은 자연을 오감으로 느낄 수 있는 기쁨을 준다.

☎ 중구 마시란로 107-8 ☎ 0507-1358-7111
 http://masianbeach.com



자기부상철도

양종맞은 노란 기차가 전자석의 힘으로 달린다. 소음, 진동, 분진이 없는 친환경 열차로 승차감이 안락하다. 자기부상철도는 인천공항 제1터미널역에서 용유역까지 6개 역을 운행한다. 운임은 무료이다.
 www.airport.kr/ap_lp/ko/tpt/pblcpt/magtrainf/magtrainf.do

COURSE 6 씨사이드파크

해안 따라 길게 조성되어 있는 씨사이드파크에는 즐거운 재밌거리가 가득하다. 바다를 보며 레일바이크를 달릴 수 있고 텐트와 카라반에서 캠핑을 즐길 수 있다. 봄이면 벚꽃, 유채꽃이 만발하고 여름이면 워터파크와 해수욕장이 문을 연다. 저어새 등의 조류 관찰, 숲 체험, 염전 체험도 할 수 있다.

☎ 중구 하늘달빛로2번길 6 일원
 ☎ 032-713-0703
 www.insiseol.or.kr/institution_guidance/seaside





월미도 유람선.
영종도와 작약도를 돌아오는 동안
갈매기가 쉬지 않고 뒤를 따른다.





인천의 섬

여행 코스 4

신·시·모도 | 팔미도 | 덕적도

SINDO, SIDO AND MODO ISLAND PALMIDO ISLAND DEOKJEOKDO ISLAND

많은 사람들이 내륙과 다른 여행 감성을 느끼기 위해 섬을 찾는다. 섬은 내륙과 다른 여행의 묘미가 있다. 짙은 바다 내음이 느껴지고, 내륙에서 볼 수 없는 바다 풍광이 펼쳐진다. 정해진 배 시간 따라 움직이는 일정도 재미있고, 배가 올 때까지 호젓한 시간을 보내는 여유도 섬이 주는 즐거움이다.



친절한 여행팁

섬 여행 준비물



- ① 옷과 모자
내륙과 달리 섬에는 바람이 많이 부는 편이다. 평소 옷보다 하나 더, 겹쳐 입을만한 옷을 준비하는 것이 좋다. 섬 여행을 하다보면 직사광선을 많이 받게 햇빛을 가릴 수 있는 모자와 선크림을 준비해야 한다.
- ② 의약품
섬에는 약국이 거의 없고, 감기약과 소화제 등 기본적인 약은 편의점에서 판매하고 있다. 급한 경우 보건지소를 이용하면 된다. 자신에게 필요한 상비약은 준비하는 것이 좋다. 특히 여름철에는 모기 기피제 등 모기약이 필요하다.
- ③ 물과 간식
섬에 편의점이 있기에 물과 간식거리는 현지에서 구입해도 된다. 하지만 일부러 차를 타고 가야하기에 가방에 여유가 된다면 물 한 병쯤은 준비하자.
※ 덕적도, 신·시·모도 : 보건지소, 편의점, 음식점이 있다.
※ 팔미도 : 등대섬으로 편의점과 음식점이 없다.

섬의 먹거리



같은 음식이라고 해도 섬에서 먹으면 그 맛이 다르다. 섬의 지리적 특성 때문에 회와 해물탕을 주로 판매한다. 섬에서 먹는 회가 맛이 다른 이유는 대부분 갯 잡아 올린 자연산이기 때문이다. 섬이 주는 별미로 여행의 즐거움을 더할 수 있다. 신·시·모도에는 백반을 판매하는 일반음식점이 있으며, 덕적도에는 일반음식점 외에 중화요리 음식점도 있다.

가까운 관광안내소



연안여객터미널 관광안내소
☎ 032-518-3166 📍 중구 연안부두로 70



i 하나의 섬처럼 불리지만 신도, 시도, 모도가 연도교로 이어져 있는 각기 다른 세 섬이다. 영종도 삼목선착장에서 차도선으로 10분이면 도착한다. 공영버스가 운행되지만, 대부분 자동차나 대형버스를 통해 여행하는 편이다. 도로가 잘 닦여 있기에 육지처럼 편안하게 여행을 즐길 수 있다.

- ⚓ 출항지 삼목선착장
중구 영종해안북로847번길 55 ☎ 032-751-2211
- 🚌 배편 차도선이 07:10부터 18:10까지 한 시간 단위로 운행되며 약 10분 정도면 신도선착장에 도착한다. 신도선착장에서 여행자를 내린 배는 곧바로 장봉도(30분)로 향한다.
- 🚢 배 흔들림 거의 없다.
- 🕒 갈매기 약간 있으며, 새우깡에 반응하지만 시간이 너무 짧다.

COURSE 1 수기해변



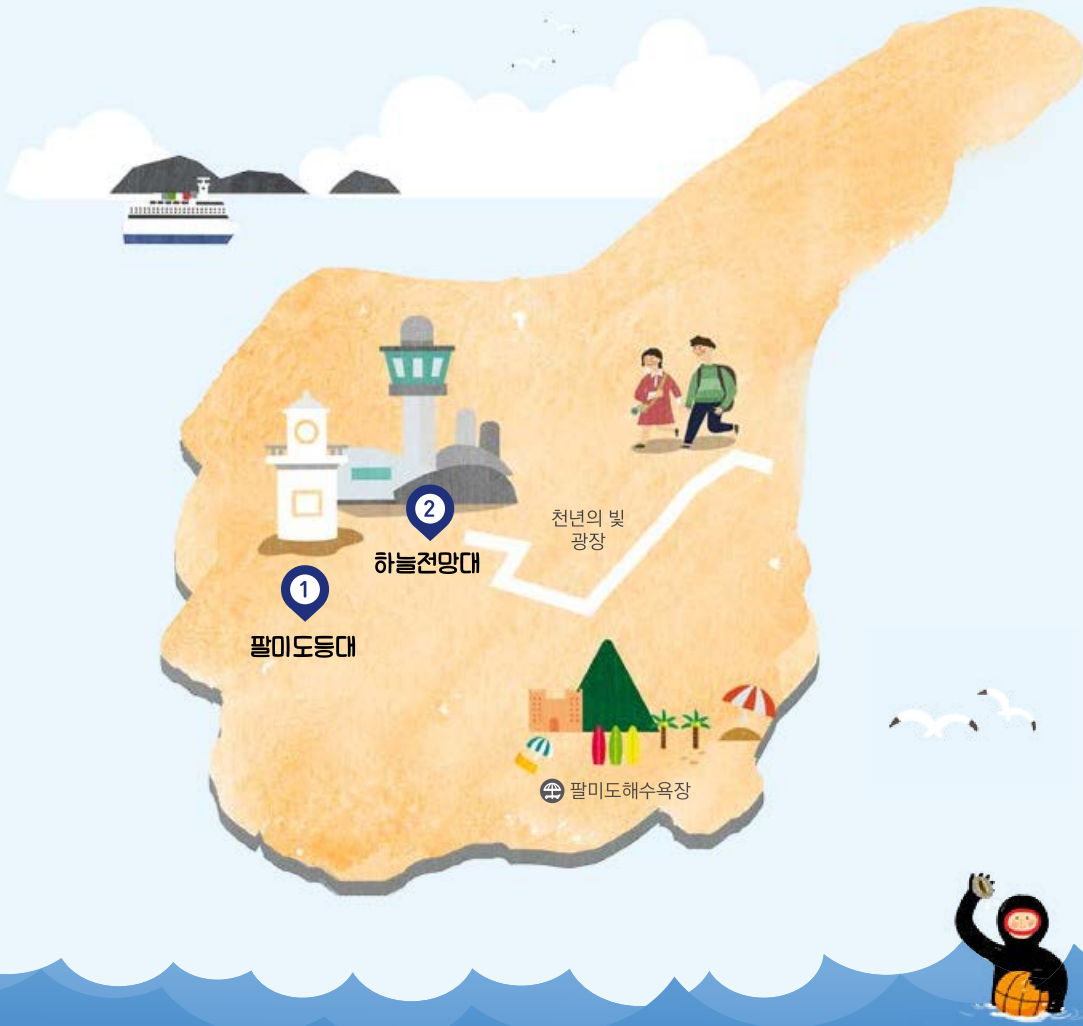
신·시·모도 여행에서 수기해변은 필수 코스다. 시도에 위치해 있고, 해변이 활처럼 휘어진 모습이기에 아늑함을 준다. 해변에는 다양한 바다생물이 서식하고 있다. 맑은 편에 강화도 마니산이 있는데, 날씨 좋은 날이면 잡힐 듯이 가깝게 보인다. 해변까지 길이 잘 닦여 있다.

COURSE 2 배미꾸미해변 조각공원



모도 끝자락에 있는 조각공원으로 수많은 여행자가 찾는 곳이다. 배미꾸미는 해변 모양이 배 밑구멍처럼 생겼다고 해서 붙여진 이름이다. 바다는 거대한 캔버스 위에 조각가 이일호의 작품들이 해변에 기대어 전시되어 있다. 조각 작품 앞에서 사진을 찍고 조각공원 내에 있는 카페에서 커피를 즐길 수도 있다.





우리나라 최초의 등대가 있는 섬이다. 인천항 연안여객터미널 옆 해양광장에서 유람선을 타면 50분 정도가 소요된다. 오랫동안 민간인 출입이 통제되어 섬의 보존 상태가 좋다. 섬은 언덕과 계단으로 이루어져 있어 휠체어 이동은 어렵다.

- ⚓ 출항지 연안부두 해양광장 전망대 1층 현대마린개발중구 연안부두로 36 ☎ 032-885-0001
- 🚢 배 편 10:00에 첫 출항하지만, 유람선의 특성상 시간이 비정기적일 때가 있다. 여행 전 정확한 출항 시간을 문의하는 것이 좋다. 섬까지 운항 시간은 약 50분이며, 한 시간 정도 팔미도에 머물렀다가 다시 그 배를 타고 나오기에 전체 팔미도 투어는 3시간 정도 소요된다.
- 👤 배 흔들림 약간 있는 편이다.
- 👉 갈매기 유람선 3층으로 올라가면, 갈매기와 만날 수 있는 공간이 있다.



COURSE 1 팔미도등대

지금은 사용하지 않지만 1903년에 만들어진 우리나라 최초의 등대다. 1950년 인천상륙작전 때에 가장 중요한 역할을 한 등대로 한국등대문화유산 1호로 지정되어 있다. 신등대에 오르면 팔미도등대가 내려다보인다.

COURSE 2 하늘전망대

2003년 신등대가 조성되면서 누구나 갈 수 있는 80미터 높이의 전망대를 만들었다. 더운 여름이라도 사방에서 불어 오는 바람에 온몸이 시원해진다. 수평선이 보이고 그 너머로 펼쳐진 파란 하늘과 바다를 보고 있으면 무한대에 가까운 청량감마저 느낀다. 영흥도, 대부도, 선재도, 무의도 등 서해의 여러 섬이 아스라이 보인다.



팔미도 등대역사관

팔미도 등대의 역사 인천 개항에 대한 영상을 보여주는 전시관이다.

팔미도 구등대 사무실

팔미도 등대의 옛 사무실로 한동안 해군 교회로도 사용되었다.

천년의 빛 광장

1903년부터 2003년까지 100년 동안 등대의 임무를 다한 팔미도 등대를 기념하여 세워졌다.



www.mgideokjeokdo.com

덕적면에서 가장 큰 섬이다. 섬이 주는 고유 감성을 한껏 느낄 수 있는 섬이다. 트래킹, 해수욕 등 다양한 여행을 즐길 수 있다. 인천항연안여객터미널에서 쾌속선(1시간 10분)과 차도선(1시간 50분)을 타면 도착한다. 관광지가 섬 전체에 넓게 있기에 도보 이동은 어렵다. 일반적으로 숙박업소 차량, 택시를 이용하는 것이 좋고, 구석구석 섬을 보려면 렌트카를 이용하는 것이 좋다. 차도선이 운행되기에 차를 가지고 갈 수도 있다. 덕적도는 큰 섬이기에 숙박시설과 편의점, 음식점, 카페 등이 있다.

- 출항지 인천항연안여객터미널
중구 연안부두로 88 ☎ 032-880-3400
- 배편 쾌속선으로 한 시간 거리의 섬이기에 날씨 영향 많이 받는다. 집에서 출발하기 전, 인천항연안여객터미널 홈페이지나 전화로 출항 여부를 확인해야 한다.
- 배 흔들림 거의 없다.
- 갈매기 창문이 막혀 있기에 갈매기와 만남은 어렵다.



COURSE 1 서포리해수욕장

서포리해수욕장으로 들어서기 전, 수백 년 수령의 노송 숲에서 여유로운 산책을 즐길 수 있다. 산책로가 잘 만들어져 있어 이동하기에 편리하다. 웰빙산책로와 서포리해수욕장은 길 하나를 두고 이어져 있다. 갈매기들의 한가로운 날갯짓과 해변에 가득한 바닷게, 그리고 드넓게 펼쳐진 해변 너머로 푸른 바다와 수평선이 보인다.



COURSE 2 능동자갈마당

크고 작은 예쁜 돌들이 해변을 가득 채웠다. '자그락, 자그락' 돌 밟는 소리가 묘한 울림을 준다. 해변 끝에 기암괴석이 있고, 그곳에 낙조가 걸리면, 말없이 바라보는 것만으로도 힘이 된다. 맞은편으로 등대 섬인 선미도가 있다.



COURSE 3 북리등대

덕적도의 숨겨진 보물 같은 장소이다. 긴 방파제 끝에 등대가 서 있다. 방파제 길을 걸으며 좌우로 펼쳐진 바다와 하늘을 보고 있으면 마치 바다 위를 걷는 듯한 착각마저 든다. 고래를 그려놓은 등대 벽화가 눈길을 끈다.



COURSE 4 소야도(떼부루해수욕장)

연도교가 놓여져 있어 덕적도와 하나의 섬처럼 오갈 수 있다. 떼부루 해수욕장이 있는 소야도는 자연 그대로의 모습을 간직하고 있다. 연도교를 건너며 다리 아래로 흘러가는 물결을 보고 있으면 가슴속 시름이 쓸려내려 가는 것 같다.



해변의 모래는 '사각사각' 밟을수록
기분이 좋아진다.

처음 탄 배, 처음 만난 바다!
바람결에 묻어오는
바다의 짭짤함 마저
싱그럽다.





도심속 휴식공간

여행 코스 5

<http://park.incheon.go.kr>

인천대공원

INCHEON GRAND PARK

수도권 도심에서 맑은 공기로 힐링하기 원한다면, 인천대공원이 제격이다. 관모산 아래 넓게 펼쳐져 있는 자연 테마 공원으로 인천에서 규모 면으로 가장 크다. 수목원, 치유숲, 환경미래관, 장미원, 어린이동물원 등의 시설이 있다. 장미원에서 수목원으로 가는 길을 제외하면, 대부분 평지이기에 이동에 불편이 없다. 공원 내 목재문화체험장에는 나무로 하는 다양한 체험 프로그램을 운영한다. 영유아부터부터 어르신들까지 프로그램에 참여할 수 있다.



친절한 여행팁

개별 여행인 경우



인천도시철도 2호선을 타고 '인천대공원역'에 내리면 남문으로 입장할 수 있다. 평탄한 도로를 따라 산책하듯 걸으면 인천대공원의 중심부인 호수가 나타난다. 자동차를 이용할 경우, 정문 주차장에 주차하면 된다. 주차비 외에 별도의 입장료는 없다. 벚꽃이 피는 4월과 주말에는 사람들이 붐비지만 평일에는 한산한 편이다

단체 여행인 경우



대형버스는 정문주차장에 주차하게 된다. 주차장에서 정문으로 가려면 10m 정도 되는 언덕을 올라야 한다. 전동 휠체어의 경우 등반이 가능하며, 일반 휠체어의 경우는 보조자의 도움이 필요하다.

가까운 관광안내소



소래포구관광안내소
☎ 032-431-2213 📍 남동구 논현동 아암대로 1605

· 꼭 봐야 할 명소 ·

COURSE 1 인천수목원 & 목재문화체험장

평평한 흙길을 밟으며 걷다 보면 조그마한 연못과 다양한 수종의 나무가 빼곡하게 들어서 있다. 나무가 뿜어내는 향기에 기분이 맑아지고 몸도 가벼워진다. 수목원 입구에는 목재문화체험장이 있다. 유아목재놀이부터 목공체험실까지, 목재와 관련된 다양한 놀이와 체험을 즐길 수 있다.

☎ 032-440-5888(목재문화체험장 예약 문의)



COURSE 2 환경미래관

쓰레기와 플라스틱이 지구를 뒤덮어버리면 어떻게 될까. 우리가 환경을 왜 보호해야 하는지, 환경미래관에 가면 그 이유를 알 수 있다. 환경관련 전시물을 직접 보고 들으면서 환경의 소중함을 느끼게 된다.

☎ 032-466-7768(예약 문의)

ℹ 매주 월요일(월요일이 공휴일인 경우 그 다음날) 휴관



COURSE 3 치유숲

지친 일상에서 벗어나고 싶을 때, 치유숲을 찾았다면 심신이 편안해지는 것을 느낄 수 있다. 숲이 가진 향기, 물, 피톤치드가 인체에 면역력을 높이고 건강을 지켜주는 산림치유가 가능하기 때문이다. 오솔길 따라 이어진 메타세콰이어길, 소원이 이루어지는 무장애나눔길, 피톤치드 가득한 편백바람 숲까지 치유숲은 참 예쁘다.



COURSE 4 어린이동물원

사막여우와 마모셋원숭이 등 280여 마리의 동물이 어린이들을 기다린다. 동물원이 크지 않지만, 산책하듯 돌아보며 동물과 교감을 나눌 수 있다. 가까이에서 동물을 볼 수 있기에 어린이들에게 인기가 높다.

ℹ 매주 월요일(월요일이 공휴일인 경우 그 다음날) 휴원



오랜만에 만나는 자연의 숨결
콧노래가 절로 나온다.



참여 단체

기관명	주소	전화번호
인천시각장애인복지관	인천광역시 미추홀구 한나루로 357번길 105-19	032-876-3500
인천남동장애인복지관	인천광역시 부평구 일신로 25	032-528-8863
인천중구장애인복지관	인천광역시 중구 매소홀로 10	032-880-2400
인천부평장애인복지관	인천광역시 부평구 일신로 25	032-512-9200
노들담복지관	인천광역시 계양구 계양산로35번길 12-37	032-542-3711
인천서구장애인종합복지관	인천광역시 서구 드림로 284-8	032-569-1240
동구한마음종합복지관	인천광역시 동구 만석로 53	032-880-9500
강화군장애인복지관	인천광역시 강화군 강화읍 충렬사로 63	032-934-8464
미추홀장애인종합복지관	인천광역시 미추홀구 경원대로 714	032-426-1382
인천광역시장애인종합복지관	인천광역시 연수구 앵고개로 130	032-833-3051
송암보호작업장	인천광역시 부평구 일신로 25	032-528-8863
모퉁이보호작업장	인천광역시 남구 인주대로 290	032-861-0105
창영사회복지관	인천광역시 동구 우각로 57	032-773-1733
해내기보호작업장	인천광역시 연수구 앵고개로 130	032-833-7074
예진원	인천광역시 서구 심곡로124번길 10	032-568-3276
어울림	인천광역시 미추홀구 경인로 345	032-866-3270
우리들의 집	인천광역시 부평구 경인로701번길 26	032-433-7907
연수구 지체장애인협회	인천광역시 연수구 연수2동 591	032-811-0403
인천광역시 발달장애인지원센터	인천 남동구 백범로 357 7층	032-715-4363
인천서구 노인복지관	인천광역시 서구 신석로121번길 10	032-582-4073
부평재가노인지원서비스센터	인천광역시 부평구 경인로749	032-433-6151
송암점자도서관	인천광역시 미추홀구 한나루로357번길 105-19	032-876-3504

인천시티투어버스 코스

